



DELOVNI LIST

Področje: zgodovina, arheologija,

Starostno obdobje: 2. triada (4., 5., 6. razred)

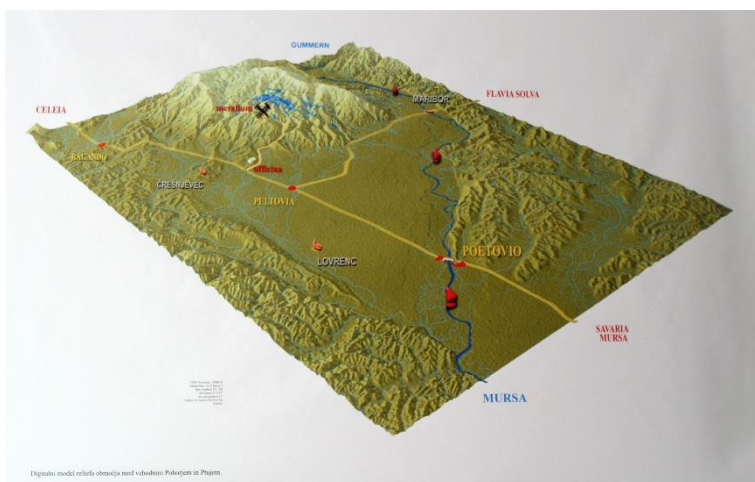
Navodilo za delo:

Preberi kratka besedila in reši naloge.

Naslov: Rimsko obdobje

Ali veste, kdaj so Rimljani vključili severovzhodni del Slovenije v svojo državo?

Območje severovzhodne Slovenije, ki je bilo v 1. stoletju pr. n. št. sestavni del Noriškega kraljestva, so Rimljani po letu 15 pr. n. št. po mirni poti vključili v svojo državo. V sredini 1. stoletja so ga upravno razdelili med provinci Norik in Panonijo. Z ustanavljanjem mestnih naselij je bila konec 1. stoletja urbanizacija slovenskega ozemlja končana. Mestom, nosilcem državne oblasti, so pripadala obsežna okoliška ozemlja.



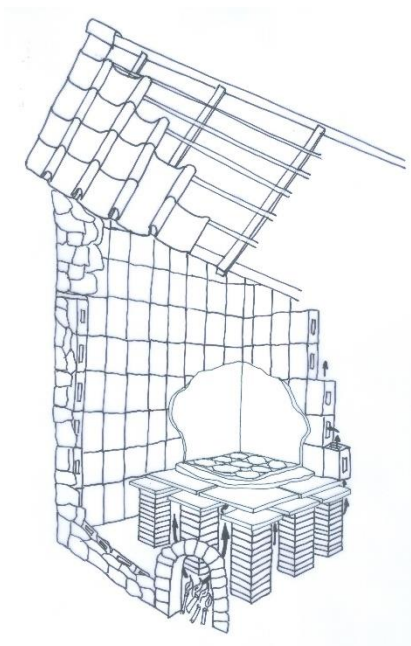
Digitalni model reliefa območja med vzhodnim Pohorjem in Ptujem, iz občasne razstave V Saksanovem svetu Pokrajinskega muzeja Maribor



Marmorna glava kipa, hrani Pokrajinski muzej Maribor

Ali veste, katere novosti so prinesli Rimljani v naše kraje?

Staroselci so od Rimljanov postopoma sprejeli jezik (latinščino), pisavo, običaje in navade. Rimljani so uvedli številne upravne službe, poštni in cestni promet, nova verovanja. Razmahnilo se je gradbeništvo, saj so ob gradnji cest in vodovodov zgradili še raznovrstne zidane stavbe v mestih in na podeželju. Gradili so z lomljenimi ali klesanimi kamni in opeko, ki so jih vezali z malto. To dejavnost je podpirala obsežna mreža kamnolomov, klesarskih delavnic, apnenic in opekarn. Za izdelavo stavbnega okrasja in spomenikov so uporabljali marmor iz pohorskih kamnolomov.



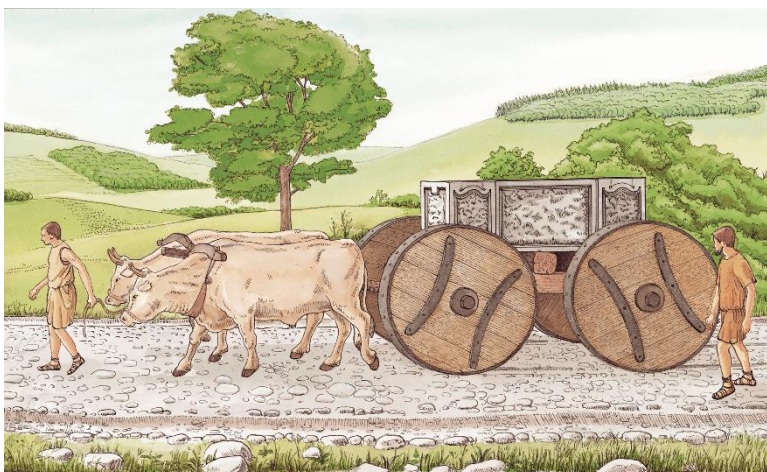
Sistem talnega in stenskega ogrevanja, iz občasne razstave Tisočletja v glini Pokrajinskega muzeja Maribor



Način gradnje s kamni, opeko in malto, poskus rekonstrukcije rimske hiše, iz stalne razstave Prvi dotik Pokrajinskega muzeja Maribor.

Ali veste, kako so Rimljani gradili ceste?

Rimljani so bili mojstri v gradnji cest. Kjer je bilo le mogoče, so upoštevali trase starih prazgodovinskih kolovozov in poti. Sprva so ceste gradili za potrebe vojske pri osvajanju, kasneje trgovine, oskrbe, pošte in prometa. Pri načrtovanju so praviloma sledili ravni liniji s čim manj ovinki, zato so ceste gradili tudi preko močvirij in visokih prelazov. Ceste so gradili iz več plasti peska in gramoza, na strminah pa so v skalnato podlago vklesali kolesnice. S kamnitimi miljniki so na državnih cestah označevali razdalje do večjih mestnih središč. Na določenih razdaljah so uredili obcestne postaje, na katerih je bilo možno zamenjati konja ali prenočiti.



Rekonstrukcija dvoosnega voza, iz občasne razstave V Saksanovem svetu Pokrajinskega muzeja Maribor



V skalo vsekane kolesnice, Ožbolt, hrani Pokrajinski muzej Maribor

Ali veste, kakšen položaj je imelo območje Maribora in okolice po rimski zasedbi?

Območje Maribora in okolice je bilo podeželje. Vključeno je bilo v ozemlja (ager) novoustanovljenih mest Petovione (Ptuj), Celeje (Celje) in Flavije Solve (Wagna pri Lipnici, Avstrija). Glavna cesta skozi Podravje je tekla mimo Slovenskih Konjic, Slovenske Bistrice in Pragerskega skozi Ptuj proti vzhodu.

Mariborsko območje je pomen pridobilo šele po ustanovitvi mesta Flavija Solva okrog leta 70, ko so tudi v to smer zgradili cestno povezavo.

32. Ali veste, katere gospodarske panoge so bile najpomembnejše?

Osnovo gospodarstva je predstavljalo kmetijstvo, v posameznih zaselkih pa so se ukvarjali tudi z rudarstvom in kamnoseštvom. Marmor so lomili v kamnolomih v okolici Šmartnega na Pohorju, apnenec na Reberci pri Koreni in v Oseku v Slovenskih goricah. Medtem ko so grobo kuhinjsko lončenino izdelovali tudi na podeželju, so fino namizno keramiko (amfore, vrči, oljenke idr.) nabavljali v mestih, kjer so bile velike lončarske delavnice in obrati. V mestih so izdelovali steklene posode, nadaljevali pa so tudi tradicijo izdelave kovinskih predmetov. Iz Italije in kasneje zahodnih provinc so uvažali značilno rdečo reliefno keramiko (tero sigilato) ter steklene in kovinske izdelke.

33. Ali veste, katera je bila značilna oblika podeželske poselitve v času rimske dobe?

Značilno obliko podeželske poselitve so predstavljale posamezne kmetije – vile rustike, s sklopom zidanih in lesenih bivalnih in gospodarskih poslopij. Bile so središča velikih kmetijskih posestev, primernih za poljedelstvo. Njihovi lastniki so bili priseljenci (kolonisti) ali premožnejši predstavniki

staroselskega prebivalstva. Vile rustike so imele gospodarski del s hlevi, shrambami, delavnicami, vodnjakom in velikim dvoriščem. Bolj ali manj udobno opremljene stanovanjske stavbe so bile pogosto opremljene tudi z ogrevalnimi napravami. Pogosto jih je obdajal kamnit zid četverkotne oblike.



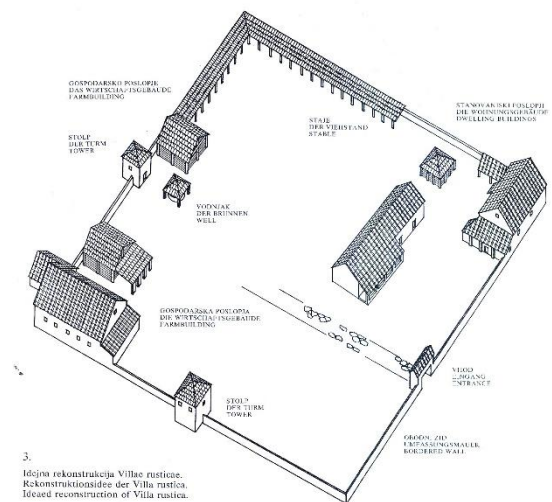
Rimska lončenina, Hajdina pri Ptuj, hrani Pokrajinski muzej Maribor



Steklenica, Miklavž na Dravskem polju, hrani Pokrajinski muzej Maribor



Vila rustika, Radvanje, fotoarhiv ZVKDS OE Maribor

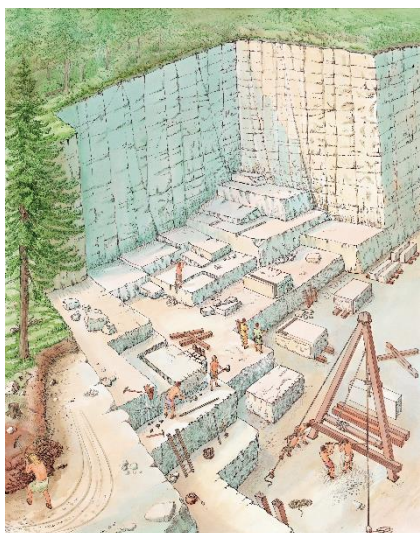


Idejna rekonstrukcija vile rustike, arhiv ZVKDS OE Maribor

Ali veste, kdo je prvi začel izkoriščati kamnolome in zakaj?

Staroselski prebivalci niso poznali tehnike lomljenja kamna v kamnolomih, saj so za izgradnjo bivališč uporabljali predvsem les, zemljo in druge organske materiale. V novo osvojenih krajih so bili največji porabniki kamna predvsem rimska vojska in trgovci.

Beli marmor je veljal za najbolj ekskluziven kamen v gradbeništvu. Uporabljali so ga za krašenje stavb in izdelavo spomenikov. Lomili so ga v kamnolomih na Pohorju.



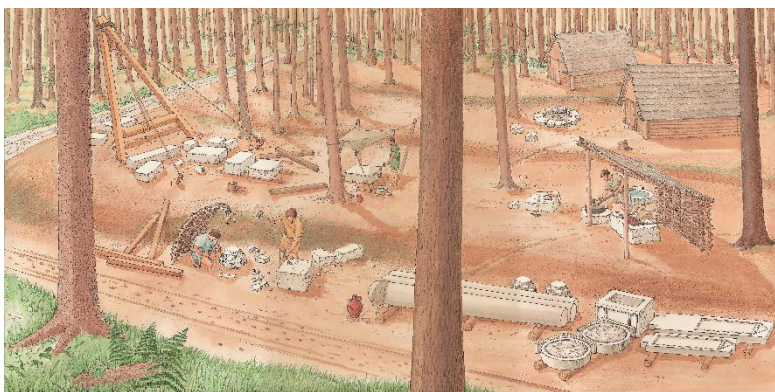
Rekonstrukcija rimskega kamnoloma, iz občasne razstave V Saksanovem svetu Pokrajinskega muzeja Maribor



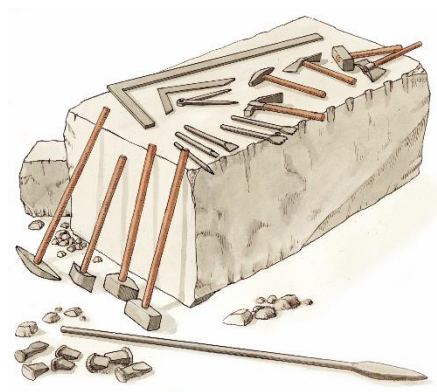
Šmartno na Pohorju, kamnolomi in vzorci marmorja, iz občasne razstave V Saksanovem svetu Pokrajinskega muzeja Maribor

Kako so našli in pridobivali marmor v Šmartnem na Pohorju?

Ker so potoki sproti odnašali manjše kose marmorja v dolino, so jim iskalci morali samo slediti po toku navzgor do ležišč. Tam so kamnoseki s pomočjo železnih kladiv, zagozd, sekir, klinov in drogov navpično lomili velike kamnite bloke. V dolino so jih najverjetneje tovorili pozimi s sanmi. V preprostih delavnicah na podeželju so z manjšim železnim orodjem (dleta, svedri, kladivca) iz kamnitih blokov oblikovali polizdelke spomenikov in arhitekturnih elementov. Od tam so jih s težkimi eno ali dvoosnimi vozovi, ki so jih vlekli voli, tovorili do mest, kjer so jih v kamnoseških delavnicah dokončno oblikovali. Izhodišče za nadaljnjo trgovino je bilo v Petovion (Ptuj), od koder so marmorne izdelke in polizdelke tovorili po Dravi in Donavi naprej proti vzhodu.



Rekonstrukcija podeželske delavnice za oblikovanje polizdelkov, iz občasne razstave V Saksanovem svetu Pokrajinskega muzeja Maribor



Rekonstrukcija orodja za lomljenje kamna , iz občasne razstave V Saksanovem svetu Pokrajinskega muzeja Maribor

Ali veste, kje so svoje preminule pokopavali v rimskem obdobju?

V rimskih mestih je bil grobiščem odmerjen poseben prostor. Ker je praviloma z obzidjem ograjeno mesto vnaprej določalo prebivališče živih, so se grobišča razprostirala zunaj mestnega obzidja in v glavnem ob pomembnih cestah, ki so povezovala mesto z drugimi kraji. Prostor grobišča so razdelili na posamezne grobne parcele in jih označili z napisom ob cesti. To so bile rodovne in družinske grobnice, v katere so pokopavali tudi svojce in sužnje. Grobove so uredili glede na položaj in blagostanje posameznika (nagrobne plošče, oltarji, kapelice, pepelnice in sarkofagi).



Nagrobna stela, Zgornja Hajdina, hrani Pokrajinski muzej Maribor



Grobница v gomili, Miklavž na Dravskem polju, fotoarhiv ZVKDS OE Maribor

Ali veste, kakšen način pokopa se je ohranil na podeželju vzhodne Slovenije?

Za razliko od rimskih mest se je na podeželju ohranil staroselski način žganega pokopa v gomili. Pepel z ostanki sežganih kosti, noše in opreme so nasuli na dno grobne jame ali zbrali v žaro, ki so jo položili v kamnito skrinjo – pepelnico ali kar v grobno jamo. Jamo so obdali z vencem iz zloženih kamnov, kamnitih ali opečnih plošč ali pa so kamne sestavili v kupolo in nanjo kopasto nasuli gomilo zemlje. Če so uporabili malto, je nastala zidana grobnica.

Ali veste, kaj je pokojnika spremljalo na poti v onstranstvo?

Pokojnika so v grob spremljali ostanki noše ali opreme, ki sta zgoreli skupaj s truplom. Pogosto so za lajšanje poti v onstranstvo priložili še novec – brodnino Haronu za prevoz preko podzemne reke Stiks, oljenke za razsvetljevanje večne teme, dišave, toaletni pribor, posode s hrano in pijačo ter tudi kak pokojniku posebno ljub predmet.



Keramična skodela (tera sigilata), Miklavž na Dravskem polju, hrani Pokrajinski muzej Maribor



Bronasta škatlica za ličila, Miklavž na Dravskem polju, hrani Pokrajinski muzej Maribor – kopija

Ali veste, kaj nam povedo napisi na rimskih kamnitih spomenikih?

Napisi na rimskih kamnitih spomenikih nam veliko povedo o prebivalcih in strukturi antične družbe. Posvetilne ali zaobljubne spomenike so tedanji prebivalci postavljali kot priprošnje, zaobljube ali zahvale božanstvom. Naročniki so nanje dali zapisati svoja imena in položaj ter imena bogov, ki razodevajo verovanja v državna, domača in tuja božanstva. Največ o samih prebivalcih pa izvemo iz napisov na nagrobnih kamnitih spomenikih, ki so si jih številni dali postaviti še za življenja. Bili so različnih oblik, odvisno od položaja in blaginje posameznika (plošče, pepelnice, sarkofagi ipd.). Iz napisa so običajno razvidni pokojnikovo ime, njegov poklic in uradne funkcije ter starost ob smrti.



Pepelnica, Maribor, hrani Pokrajinski muzej Maribor



Votivna plošča posvečena Nutricam – božanskim dojiljam, Zgornji Breg pri Ptuju, hrani Pokrajinski muzej Maribor

Rešitve KVIZA:

- I. Območje severovzhodne Slovenije so Rimljani po letu 15 pr. n. št. po mirni poti vključili v svojo državo.
- II. S kamnitimi miljniki so na državnih cestah označevali razdalje do večjih mestnih središč.
- III. Značilno obliko podeželske poselitve so predstavljale posamezne kmetije – vile rustike.
- IV. V kamnolomih na Pohorju so lomili marmor.
- V. Grobišča so se razprostirala zunaj mestnega obzidja, v glavnem ob pomembnih cestah, ki so povezovala mesto z drugimi kraji.
- VI. $II + \tilde{X} = XII, VI + \tilde{IV} = X, XII + \tilde{VI} = VI, XII - \tilde{X} = II, \tilde{VI} - V = I$
- VII. ROTA
- VIII. Na podeželju se je ohranil staroselski način žganega pokopa v gomili.
- IX. Pokojnika so v grob spremljali ostanki noše ali opreme, pogosto še novc - brodnina Haronu za prevoz preko podzemne reke Stiks in oljenka za razsvetljevanje poti.
- X. Iz napisa so običajno razvidni pokojnikovo ime, njegov poklic in uradne funkcije ter starost ob smrti.
- XI. MOZAIK
- XII. Emona (Ljubljana), Celeja (Celje), Petoviona (Ptuj).

ROTA ali TRI V VRSTO

Rota je rimska igra, najdena vklesana v kamne na številnih rimskih cestah in zgradbah širom rimskega imperija. Njeno izvorno rimsko ime ni znano.

Ime Rota, kar v latinščini pomeni "kolo", ji je v svojem članku, s katerim je svetovno javnost leta 1916 prvič seznanil z igro, dodelil Elmer Truesdell Merrill. Na podlagi drugih podobnih iger pa je poustvaril tudi **pravila igre**:

1. Igra je za dva igralca.
2. Igralno ploščo tvori krog, ki je razdeljen na 8 enakih delov. Na stičiščih krožnice in črt so označena okrogla polja, 8 na obodu in eno v središču.

3. Igra se začne tako, da dobi vsak igralec 3 igralne žetone (ali kamenčke) enake barve, ki so drugačne barve od nasprotnikovih, npr. en ima bele, drugi pa črne.

Vsi igralni žetoni so zunaj plošče. Z žrebom ali metom kovanca določimo igralca, ki bo izvedel prvo potezo.

4. Nato igralca izmenjaje polagata žetone na poljubna polja plošče, tudi sredinsko.

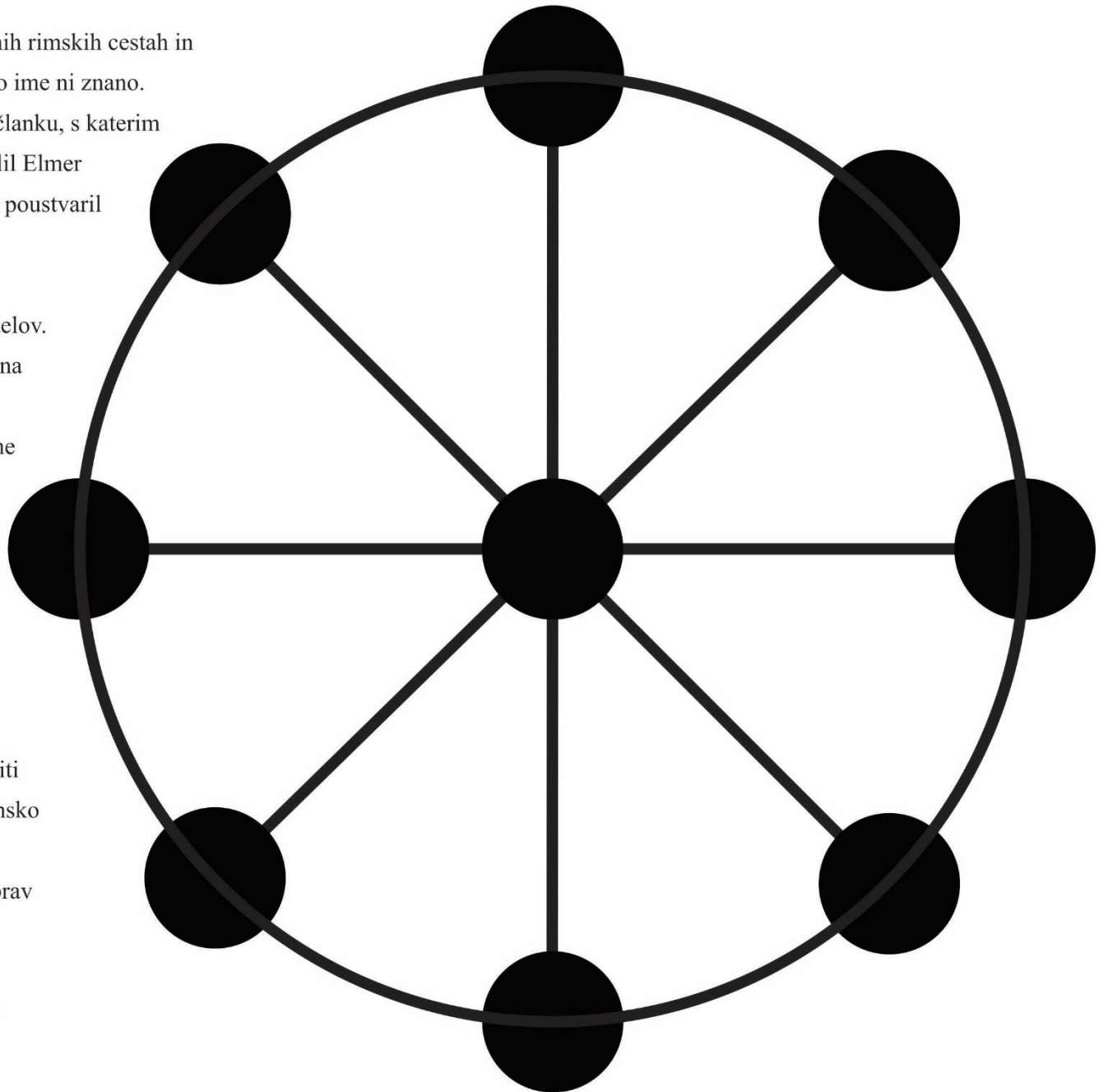
5. Ko so vsi žetoni postavljeni, jih igralca izmenično premikata po krogu in poskušata v premeru kroga sestaviti črto iz treh žetonov. To dosežeta tako, da zasedeta sredinsko polje in dve nasprotni polji na obodu.

6. Igralca ne moreta preskočiti nasprotnikovih žetonov, prav tako jih ne moreta odbiti s plošče ali iz svojega polja.

Žetone lahko premikata samo na nezasedena polja, dva žetona ne moreta zasedati istega polja. Igralca ne moreta izpustiti poteze.

7. Zmaga igralec, ki prvi sestavi vrsto iz svojih žetonov.

Rota se ne more končati neodločeno.



MOZAIK

Premožnejši Rimljani so svoje hiše pogosto krasili z mozaiki, ki so se lahko nahajali na stenah, tleh ali stropovih.

Ustvari mozaik

Pobarvaj kvadratke tako kot kaže predloga, ali pa izdelaj povsem nov vzorec.

